

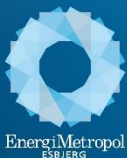
Prostitution i Vestjylland

Mini-konference d. 5. oktober 2021

VISION
2025
VELFÆRD VÆKST



ENERGI
TIL
MERE



Esbjerg
Kommune

Velkomst og præsentation

Jesper Frost Rasmussen

Borgmester (V)

Esbjerg Kommune



Velkommen

KFUKs Sociale Arbejde

Landsformand Annette Blynel



Hvad er Prostitution i Danmark

Prostitution i Danmark i tal og fakta

Theresa Dyrvig Henriksen

Forsker i ViVE



Nye indsatser - prostitution og gråzoner i Esbjerg Kommune

Lise Plougmann Willer

Direktør i Borger og Arbejdsmarked

Esbjerg Kommune



Velkommen til Reden Esbjerg

Vi samskaber på en helt ny måde



Samskabelsesprojekt med Reden

- En ny type Reden, hvor vi samarbejder integreret og ikke i parallelle spor
- Giver et fælles ejerskab
- Oplevelse af at alle kompetencer bringes i spil og er lige vigtige
- Giver en smidig indsats på tværs af NGO og kommune
- Fælles adgang til data
- Medarbejderne fra KFUK er neutrale – medarbejderne fra kommunen hjælper med indgange og koordinerer i det kommunale system



Guidelines for den socialfaglige indsats om prostitution og prostitutionslignende relationer

DEFINITIONER

Prostitution

Groomingproces

Gråzoneprostitution

Sex for fællesskab

Transaktionel sex

Sex som selvskade



MÅLSÆTNING



BORGERE I ESBJERG KOMMUNE, DER
OPLEVER PROBLEMER RELATERET TIL
PROSTITUTION OG PROSTITUTIONS-
LIGNENDE RELATIONER, TILBYDES ALTID
KVALIFICERET RÅDGIVNING OG STØTTE



Fem guidelines

Vi drøfter problemer relateret til prostitution og prostitutionslignende relationer med udgangspunkt i en fælles faglig forståelse

Vi har ansvar for at tage hul på samtalen om prostitution og prostitutionslignende relationer på en ikke-stigmatiserende måde

Vi støtter aktivt borgere med problemer relateret til prostitution og prostitutionslignende relationer

Vi er særligt opmærksomme på at forebygge, at børn og unge indgår i prostitutionslignende relationer eller starter i prostitution

Vi henviser borgere i prostitution eller prostitutionslignende relationer til indsatser, der kan tilgodese deres behov



Tak for ordet



Esbjerg
Kommune

Det opsøgende arbejde og prostitution i et Vestjysk perspektiv

Karsten Lykke Hulmose

Fungerende politikommissær

Syd- og Sønderjyllands Politi



Spørgsmål fra salen



Esbjerg
Kommune

Pause og netværk



Esbjerg
Kommune

Prostitution og menneskehandel – et internationalt perspektiv

Malene Muusholm

Teamleder i Reden International





KFUKS
SOCIALE ARBEJDE



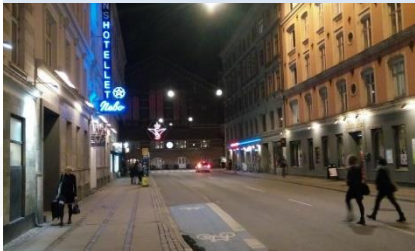
REDEN
INTERNATIONAL

Malene Muusholm: teamleder opsøgende arbejde, Reden International Vesterbro.
E-mail: mm@redeninternational.dk , mobil: 22102162



Reden International – målgruppe: udenlandske kvinder i prostitution, med fokus på ofre for Menneskehandel

Opsøgende
gadeplansarbejde
Vesterbro, København



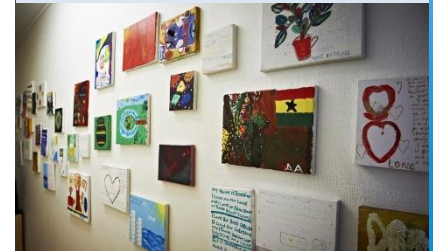
Rådgivningscenter (drives
med CMM) og Natcafe
+ EXIT projekt



Sundhedsklinik og
opsøgende mobilt
sundhedstilbud



Krisecenter for ofre for
Menneskehandel
(København og Ålborg)



Reden International kort – eksisteret siden 2003

- Finansieret via den danske handlingsplan til Bekæmpelse af Menneskehandel 2019 til 21, EXIT projektet, samt private fonde.
- KRISECENTER: kvinder der er identificeret som ofre for menneskehandel/udredningsfase (pt. 9 pladser i København og 2 pladser i samarbejde med Reden Ålborg).
- TEAM Vesterbro – opsøgende arbejde:
 - OPSØGENDE gadeplansarbejde og mobilt sundhedstilbud på klinikker/bordeller og I escortmiljøet.
 - RÅDGIVNINGSCENTER og SUNDHEDSKLINIK
 - Klinik for KØNSSYGDOMME (Tirsdagsklinik)



Rumænsk socialfaglig medarbejder



Vestafrikansk kulturmedarbejder



Sygeplejerske



Underviser KC



Socialrådgiver og pædagogisk personale

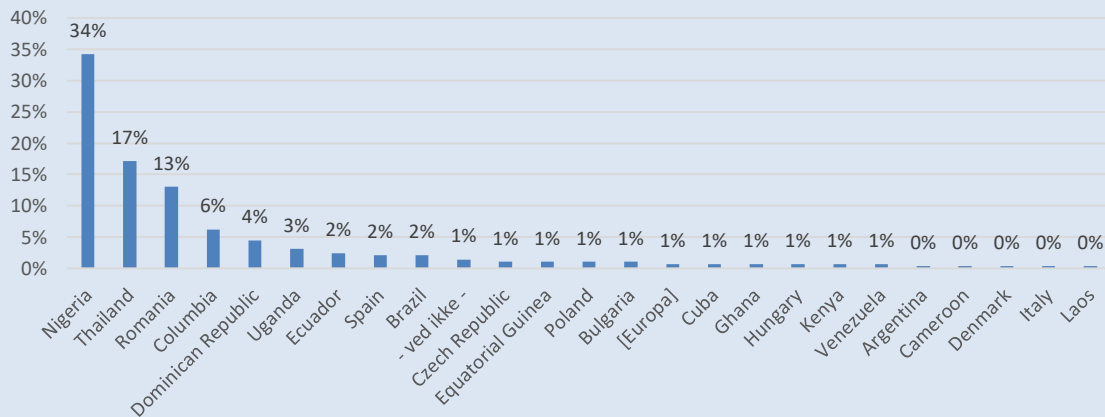


REDEN
INTERNATIONAL

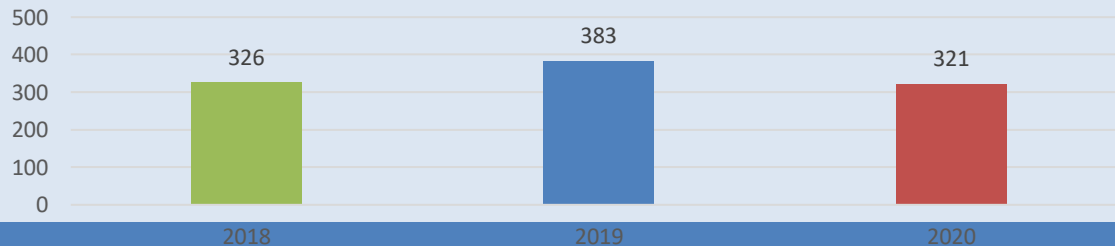


Reden international Vesterbro – tal 2020

Fødeland Reden International (n=292)



Antal unikke brugere i Reden International Vesterbro 2018-2020



Kvindernes baggrunde

- Primært kvinder og transpersoner fra Nigeria, Rumænien, Thailand, Syd- og Mellemerika
- Ofte forsørgere, der ofte har familie og børn i hjemlande
- Kommer fra lande med stor ulighed, fattigdom og mangel på lønarbejde
- Komplekse gældssituationer og/eller betaler til mange mellemlid
- Oplever trusler imod dem selv og deres familier
- Nuværende og tidligere oplevelser med fysisk og psykisk vold
- Ofte mis/uinformede om de forhold de skal arbejde under i DK/Europa, rettigheder, muligheder
- Mange er i Danmark uden opholds- eller arbejdstilladelse
- Skyr ofte myndighederne af frygt for deportation/sanktioner



REDEN
INTERNATIONAL



Definition Menneskehandel

- "Ved "menneskehandel" forstås det at **rekruttere, transportere eller overføre en person**, holde en person skjult eller modtage en person **ved brug af magt eller trusler om magtanvendelse** eller anden form for tvang, bortførelse, bedrageri eller misbrug af magt eller udnyttelse af en sårbar stilling eller ydelse eller modtagelse af betaling eller fordele for at opnå samtykke fra en person, der har myndighed over en anden person, med det formål at udnytte vedkommende"

Kilde: Palermokonventionen. Bekendtgørelse af FN-protokol af 15. november 2000 om menneskehandel



REDEN
INTERNATIONAL



Definition Menneskehandel

- Handlingen:

Rekruttering, transport, modtagelse af mennesker osv.

- Midlerne:

Trusler, tvang, misbrug, bedrag eller det at misbruge en person i en sårbar stilling

- Formålet med udnyttelsen:

Handel til sexindustri, tvangsarbejde etc.



REDEN
INTERNATIONAL



Potentielle tegn på Menneskehandel og udnyttelse – fra opsøgende perspektiv

- Virker bange, forvirret og utryg
- Taler ikke engelsk, andre oversætter måske for hende
- Mellemmænd eller bagmænd/kvinder omkring kvinden
 - På klinik – svarer måske også annonce eller på gade
 - Blive kørt i bil til Sundhedsklinikken/rådgivningscenteret – virker nervøs for ventetid
- Har ikke sin egen mobil og dokumenter
- Dårlig sundhedstilstand
- Personen ved ikke hvor vedkommende arbejder eller bor.
- Særligt opmærksom på nye kvinder på gaden, som følges med andre kvinder
- Obs! Skindet bedrager



REDEN
INTERNATIONAL



Tilbud til ofre for Menneskehandel

- Tilbudt refleksionsperiode
 - 30 dage, der kan udvides til 120 dage
- Sikker indkvartering
- Tilbudt forberedt hjemsendelse til hjemland
- Udvidet sundhedstilbud
- Socialfaglig rådgivning og juridisk bistand
- KC: undervisning, aktiviteter



Cases fra Krisecnter



Nigeria:

- Ofte fra Benin City/Edo State
- Rekrutteret lokalt
- Rejst til Europa via Nordafrika og sejlet over Middelhavet
- Ofte været via Italien eller Spanien
- Største målgruppe på gaden i København/Vesteuropa (når der ikke er corona)
- Trusler imod familie



Thailand:

- Rekrutteret lokalt eller via bekendte/familie i Danmark
- Primært på klinikker
- Èn af de største målgrupper på vores KC de sidste to år
- Komplekse gældssituationer
- Ofte meget begrænset frihed, kontrolleret og ikke modtaget penge



Romania:

- Vi møder dem på klinikker, på gaden og sexklubber på Vesterbro
- Rekrutteret via loverboy metoden lokalt, via internettet (webcams) eller via familie
- Ofte været i prostitution i andre europæiske lande også
- Familienetværk



Globalt overblik

- **International Labour Organization (ILO) vurderer**, at der i 2016 konstant var 24,9 millioner mennesker på verdensplan, som var ofre for tvangsarbejde.
 - Det er ikke muligt at fastslå, hvor mange af de personer, der er ofre for menneskehandel. 4,8 millioner ud af de 24,9 millioner er ofre for tvunget prostitution.
- **Ifølge EU var der i 2015-2016**
 - **20.532 ofre for menneskehandel (konkrete sager fra medlemsstater)**
 - **44 % EU borgere**
 - **6 % til prostitution, 26% til tvangsarbejde, 18% til andre udnyttelsesformer.**
- Data indikerer at en del ofre handles fra det globale syd til det globale nord. De fleste af de der identificeres, er imidlertid oftest handlet internt i de regioner de kommer fra. Fx er flest identificerede ofre i Europa, handlet internt i Europa (UNODC. IOM).



Corona og Reden International

- Kvindernes mobilitet svækket
- Mangel på mad og penge (maduddelinger)
- Kvindernes på KC – ophold blev meget lange (fordel for nogle, desperation for andre)
- Adgang til tests en udfordring I begyndelsen
- Adgang til isolation udfordring for udokumenterede
- Vaccinationer for udokumenterede
- Team og rådgivning: om coronarestriktioner, rejsemuligheder, om sygdommen etc.
- Flere sager med kvinder I escort, som ikke har været I prostitution inden corona



REDEN
INTERNATIONAL





REDEN
INTERNATIONAL

**Tillykke til Reden Esbjerg – tak fordi jeg måtte
komme😊.**

Spørgsmål fra salen?

**Se mere om Reden International på vores
hjemmeside, Facebook og Instagram**



Spørgsmål fra salen



Esbjerg
Kommune

Unge udveksling af intimitet og seksuelle ydelser

Mads Andersen Høg
RedenUng



Unge udveksling af intimitet og seksuelle ydelser



RedenUng



Udveksling af intimitet og seksuelle ydelser

Dating



Prostitution

RedenUng

1. Forebygge

- Undervisning på folkeskoler, 10. klasser, FGU'er og ungdomsuddannelser

2. Videndele

- Igangværende forskningsprojekt finansieret af VeluxFonden
- Fagoplæg og konkret sparring

3. Rådgive

- Landsdækkende anonym rådgivning via telefon, chat og brevkasse
- Fysisk fortrolig rådgivning i København, Odense, Århus, Esbjerg og Aalborg



Henvendelsesårsager

Den unge har fortrudt en handling

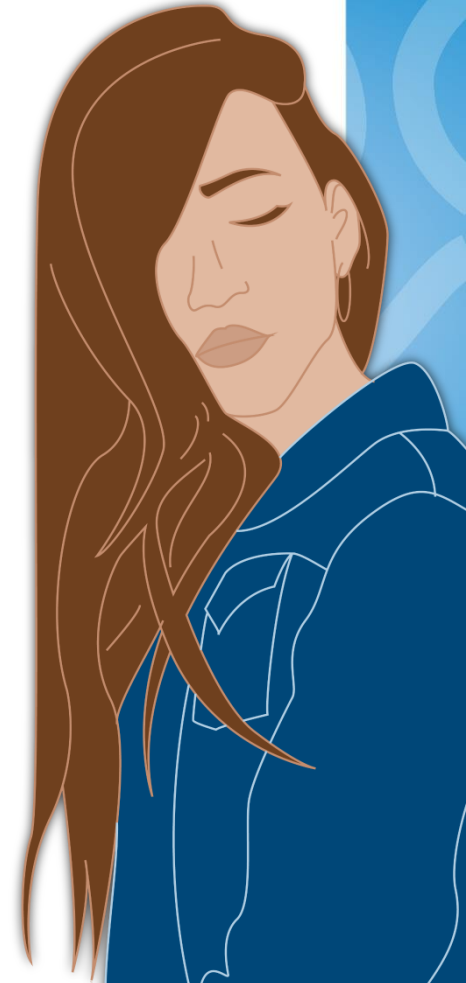
Den unge er blevet snydt i relationen

Den unge oplever udfordringer ift. grænser

Den unge har oplevet grænseoverskridelser

Den unge er blevet afhængig af adfærden

Den unge har følelsen af at være den eneste i hele verden der har gjort noget så "dumt"



Holdninger (18-30 årige)

23 %

Det er ok at udveksle
intimitet for
materielle goder

Sugardating er ok,
hvis det føles godt

50 %

54 %

Sugardating er lig
med prostitution

Vil miste respekt for
en anden person,
hvis han/hun
sugardater

24 %



Grænseoverskridelser

1. Forståelsen for egne grænser ikke er tilstrækkelig inden mødet.
2. Grænser og forventninger er ikke blevet italesat.
3. Den unge er bevidst om egne grænser, men vælger aktivt at ignorere dem (selvskadende adfærd/oplever at fordelene opvejer).
4. Den anden part respekterer ikke de nævnte grænser. I disse tilfælde er der tale om deciderede seksuelle overgreb og/eller voldtægt

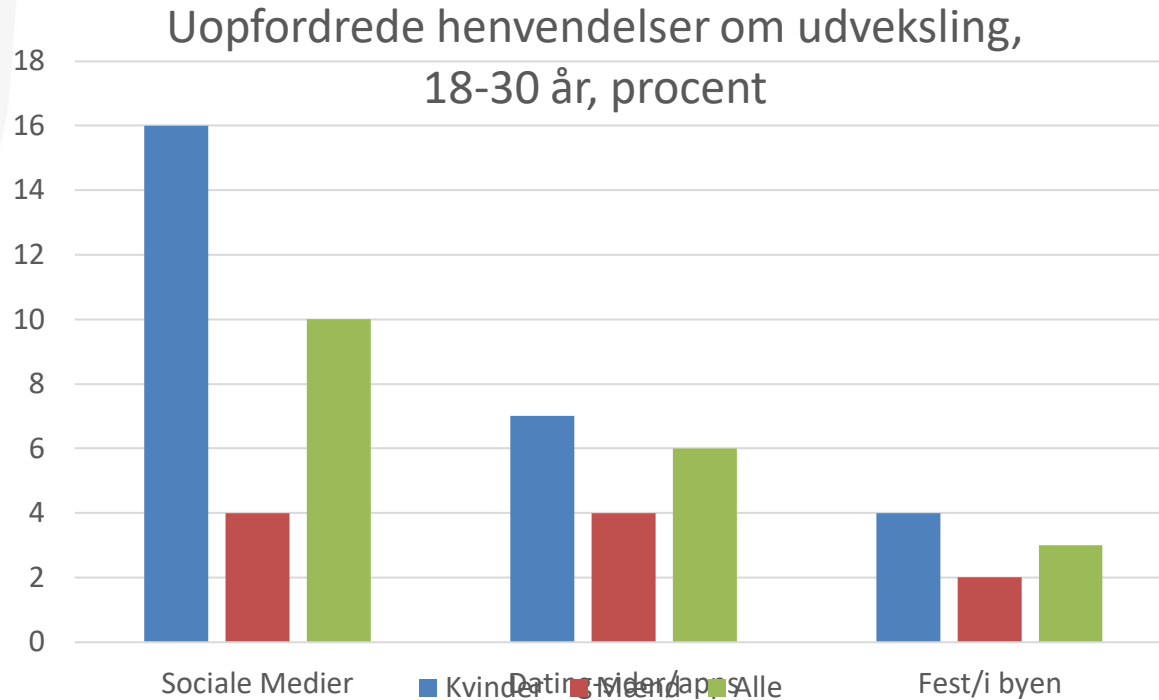


Omfang

- Ca. 5 % har udvekslet kys, billeder, sex for alle typer materielle goder.
(VIVE spørgeskema 18-30 årige)
- 2,3 % har ydet seksuelle ydelser til gengæld for gaver eller andre goder inden for de seneste 12 måneder. 3,7 % svarer "ved ikke".
(Ungeprofilundersøgelsen 15-22 årige)



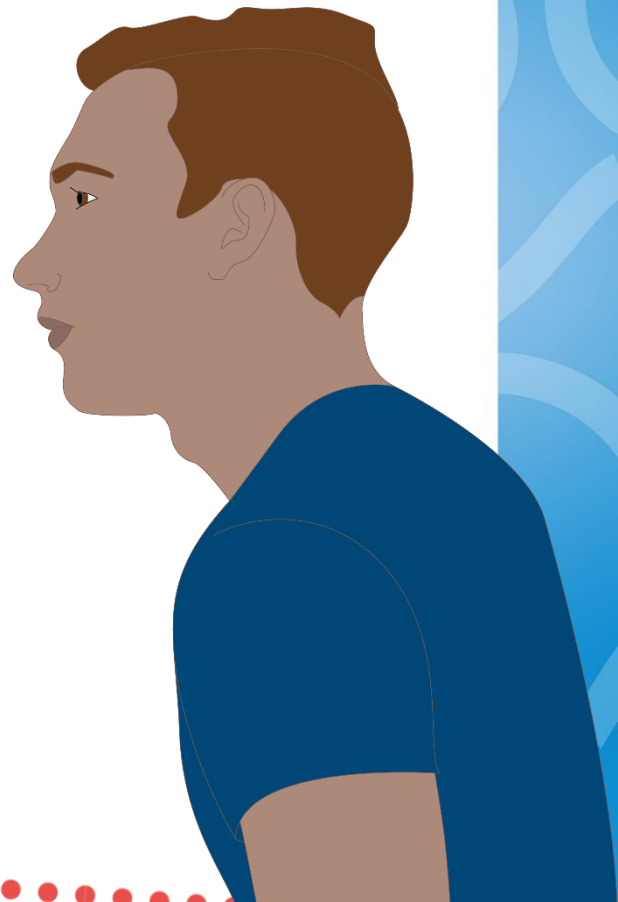
Uopfordrede henvendelser



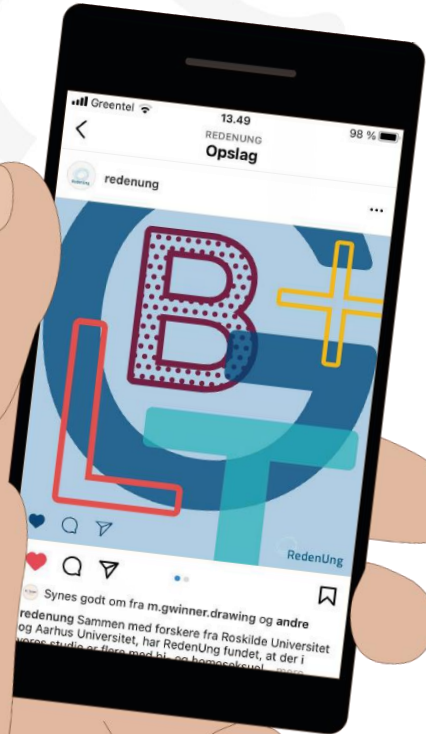
Kønsforskelle



- I aldersgruppen 18-30 år er der flest kvinder, der sugardater
- I aldersgruppen 15-22 år er der flest mænd, der sugardater (mænd 2,8 %, kvinder 1,8 %)
- Kvinder gennemsnitligt mere udsatte



Hvem udveksler?



Unge med sociale risikofaktorer (ikke i beskæftigelse eller under uddannelse , økonomiske problemer, højt forbrug af stoffer og alkohol, psykiske lidelser, seksuelle overgreb)

Unge der savner voksne fortrolige gennem opvæksten

Unge der er meget lidt eller rigtig meget sammen med venner

Unge med enten bi- eller homoseksuel orientering





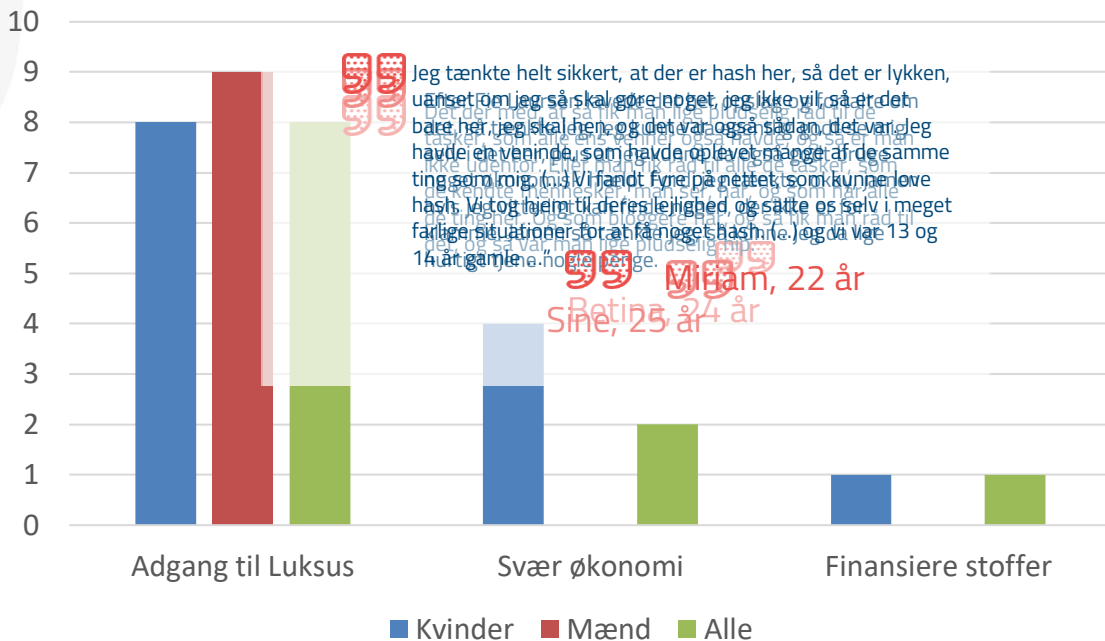
Hvorfor starter unge med at udveksle?

48% har følt sig forpligtet

21% opsøger det selv

Materielle bevæggrunde

Årsager til udveksling, 18-30 årige, procent



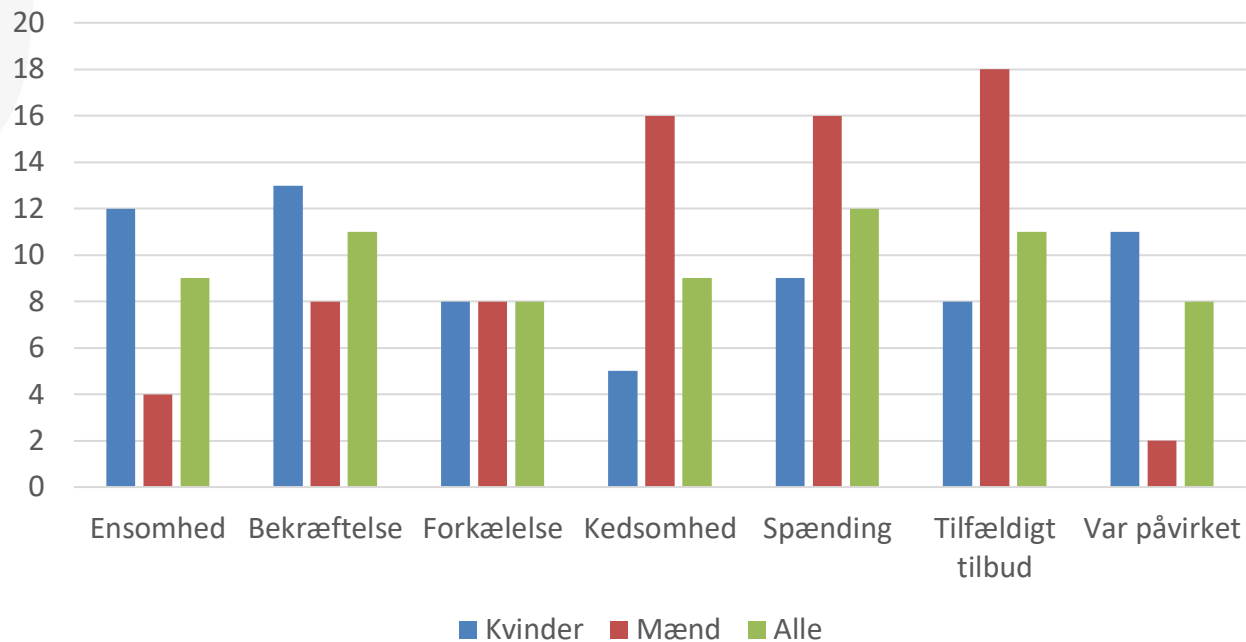
Jeg tænkte helt sikkert, at der er hash her, så det er lykken, uanset om jeg så skal gøre noget, jeg ikke vil, så er det bare her, jeg skal hen, og det var også sådan, det var, jeg havde en veninde, som havde oplevet mange af de samme ting som mig, tvivl fandt fyre på nettet, som kunne løve hash. Vi tog hjem til deres lejlighed og satte os selv i meget farlige situationer for at få noget hash (nå, og da var 13 og 14 år gamle, a. nogle penge.

Mam, 22 år
Sine, 25 år
4 år



Ikke-materielle bevæggrunde

Årsager til udveksling, 18-30 årige, procent



Hvordan kan man tale med unge om udveksling

- Skab tryghed i samtalen (normaliser emnet)
- Lyt og vis forståelse
- Giv udtryk for bekymring, ikke mistanke
- Brug personens eget sprog
- Spørg ind, men undlad at gå i detaljer





RedenUng

kontakt@redenung.dk



Skadevirkninger og indsatser der gør en forskel

Marie Louise Løvengreen

Udviklingschef i KFUKs Sociale Arbejde





REDEN ESBJERG

Et tilbud for
mennesker
der
ofte eller en gang
i mellem-
sælger
seksuelle
ydelser



Skadevirkninger I

Sociale

- Dobbeltliv
- Isolation og tab af netværk
- Stigmatisering
- Grænseløshed
- Intimitetsproblemer
- Misbrug af stoffer, medicin eller alkohol

Skadevirkninger II

Psykiske:

- Udbændthed og depression
- Angst, PTSD, stress
- Paranoia
- Mareridt og flashback
- Lavt selvværd
- Dissociering – tilbagetrækning, vanskeligheder med følelsesmæssig nærhed

A photograph of a desk with a laptop, a coffee cup, and a stethoscope. The laptop is on the left, the coffee cup is in the center, and the stethoscope is at the bottom. The background is a light blue wall.

Skadevirkninger III

Fysiske:

- Underlivssmerter og irritation i underlivet
- Seksuelt overførte sygdomme
- Fysiske gener som ryg- og lændesmerter samt knæskader
- Misbrug af stoffer, medicin eller alkohol

Opmærksomhedspunkter til fagpersoner

Både kvinder og mænd bytter/sælger seksuelle ydelser

Vigtigt at fagpersoner tager initiativ til at tale om seksualitet, sex og følelser;

- Pak forargelsen væk i samtalen

- Vær åben og nysgerrig

- Hjælp til med at finde pågældendes grænser



Hvad er Reden Esbjerg



- Partnerskab: Center for Misbrug og Udsatte, Esbjerg Kommune og KFUKs Sociale Arbejde
- Anonymt rådgivningstilbud
- Indtil videre: primært finansieret 3 år via statslige midler

Målgruppe



- Mænd og kvinder der:
 - Ønsker hjælpe til at forlade prostitution eller opnå livsforbedringer
 - Har brug for et fristed, hvor prostitution ikke er tabu eller hemmeligt
- Unge med erfaring med salg eller bytte af seksuelle ydelser
- Fagpersoner i berøring med målgruppen

Tilbud

- Åbent for rådgivning alle dage efter aftale
- Åben Cafe uden aftale tirsdag 14-17 og torsdag 10-13
- Bisidning og følgeskab
- Social aktiviteter
- Rådgivning også ud af huset eller på telefon
- Særligt forløb for unge
- terapi

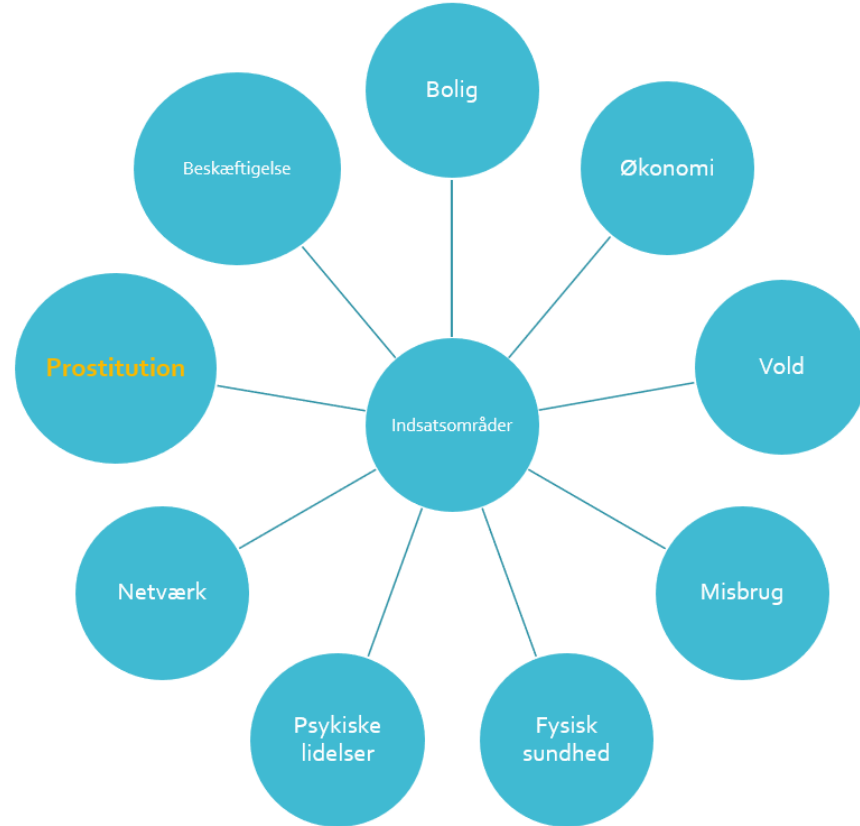


Inden længe

- Individuel og gruppe terapi ved psykolog
- Sundhedsrådgivning

Oplæg for fagpersoner om prostitution

Hvilken hjælp
kan man få?



Medarbejdere



Hvor



Nygårdsvej 134 B, 3. sal
- indgang gennem porten

Læs mere:
redenesbjerg.dk

Kontakt Reden
Esbjerg på

kontakt@
redenesbjerg.dk

tlf. 5197 7924

VELKOMMEN TIL REDEN ESBJERG

<https://youtu.be/LeCWpUL3QnI>

Spørgsmål fra salen



Esbjerg
Kommune

Afrunding og tak for i dag



Esbjerg
Kommune